


**МІНІСТЕРСТВО ОСВІТИ І НАУКИ УКРАЇНИ**  
**Відокремлений структурний підрозділ**  
**«Кадіївський педагогічний фаховий коледж Державного закладу**  
**Луганський національний університет імені Тараса Шевченка»**

**ПОГОДЖЕНО:**

служба охорони праці  
Державного закладу «Луганський  
національний університет імені  
Тараса Шевченка»

  
Ольга МОСІНА  
«25» вересня 2023 року

**ЗАТВЕРДЖЕНО:**

наказом директора  
Відокремленого структурного підрозділу  
«Кадіївський педагогічний фаховий коледж  
Державного закладу «Луганський національний  
університет імені Тараса Шевченка»

від « 26 » вересня 2023 р. № 30

**Інструкція № 17**  
**Використання засобів колективного захисту**

Засобами колективного захисту є захисні споруди які призначені для захисту людей від наслідків аварій (катастроф) і стихійних лих, а також від уражаючих факторів зброї масового ураження та звичайних засобів нападу, впливу вторинних уражаючих фактів ядерного вибуху.

**До захисних споруд цивільного захисту належать:**

- сховища;
- протирадіаційні укриття (ПРУ);
- швидкосторуджувальні захисні споруди цивільного захисту;
- споруди подвійного призначення;
- найпростіші укриття.

**Не підходять для колективного захисту:**

- під'їзди будь-яких будівель, навіть невеликі прибудовані споруди. Від багатоповерхових / багатоквартирних будинків взагалі слід відбігти хоча б метрів на 30–50, бо є великий ризик опинитися під масивними завалами. Захаращення підвалів таких будівель тягне ризик моментальної пожежі або задимленості;
- різна техніка (не можна ховатися під автобусом або вантажівкою);
- зовні під стінами сучасних будівель; сучасні панельні багатоповерхівки не мають необхідного запасу міцності й легко розсипаються (або «складаються») не тільки від прямого влучення, але навіть від сильної вибухової хвилі: є великий ризик зсувів і завалів;
- не можна ховатися під стінами офісів і магазинів: від вибухової хвилі зверху буде падати багато скла; це не менш небезпечно, ніж металеві осколки снарядів;
- іноді люди інстинктивно ховаються серед будь-яких штабелів, у місцях, закладених контейнерами, заставлених ящиками, будматеріалами тощо (діє

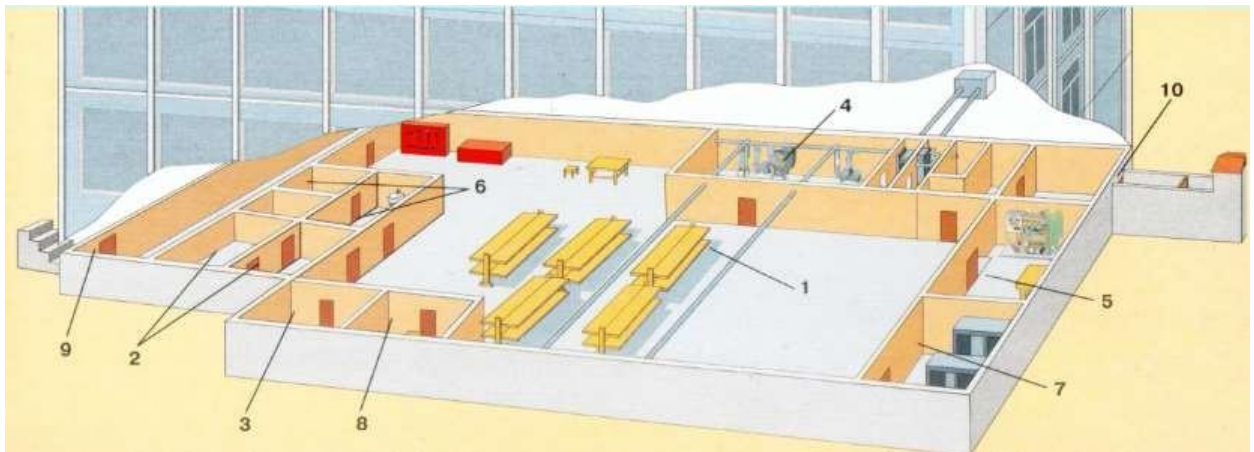
підсвідомий рефлекс: сховатися так, щоб не бачити нічого); ця помилка небезпечна тим, що навколо вас можуть бути легкозаймісті предмети й речовини: виникає ризик опинитися серед раптової пожежі;

– часом люди зі страху стрибають у річку, у ставок, фонтан і т. ін.; вибух у воді навіть на значній відстані дуже небезпечні через сильний гідроудар, що може призвести до важкої контузії.

#### **Підходять для колективного захисту:**

– підземні станції метрополітену;

– спеціально обладнані сховища; від звичайного підвалу сховище відрізняється товстим надійним перекриттям над головою; системою вентиляції санітарно-технічними пристроями, засобами очищення повітря від отруйних речовин (ОР), радіоактивних речовин (РР), бактеріальних речовин (БР); наявністю двох і більше виходів на поверхню; складається з основних і допоміжних приміщень (рис. 1).



*Рис. 1.* Схема сховища:

1 – приміщення для людей; 2 – пункти керування; 3 – медичний пункт;

4 – фільтровентиляційне приміщення; 5 – приміщення дизельної електростанції; 6 – санітарні вузли; 7 – електрощитові; 8 – приміщення для збереження продовольства; 9 – вхід з тамбуром; 10 – вихід з тамбуром

– підземні переходи;

– канава, траншея або яма;

– широкі труби водостоку під дорогою (не варто лізти занадто глибоко, максимум на 3–4 метри);

– вздовж високого бордюру або фундаменту паркана;

– дуже глибокі підвали під капітальними цегляними будинками старої забудови які мають два виходи (на два під'їзди);

– підземне овочесховище, силосна яма і т. п.;

– оглядова яма відкритого (на повітрі) гаража або СТО;

– каналізаційні труби поруч із вашим будинком, це дуже добрий сховок (але чи вистачить у вас сил швидко відкрити важкий люк; важливо також, щоб це була саме каналізація або холодне водопостачання – у жодному разі не газова магістраль!);

– ями-воронки, що залишилися від попередніх обстрілів.

У гіршому разі – коли в полі зору немає укриття, куди можна швидко перебігти – треба лягти на землю, закривши шию та голову руками, при цьому широко відкривши рот щоб уникнути ушкодження барабанних перетинок, та перечекати. Переважна більшість снарядів і бомб розриваються у верхньому шарі ґрунту або асфальту, тому осколки в момент вибуху розлітаються на висоті не менше ніж 30–50 см над поверхнею.

Розробив:  
Інженер з охорони праці



Олег САВОСТЬОНОК